

#### 四、采购需求

(以下采购需求部分由采购人郎溪经济开发区管理委员会提供并负责解释)

前注:

- 1、本采购需求中提出的技术方案仅为参考，如无明确限制，供应商可以进行优化，提供满足采购人实际需要的更优技术方案或者设备配置，且此方案或配置须经谈判小组评审认可。
- 2、为鼓励不同品牌的充分竞争，如某设备的某技术参数或要求属于个别品牌专有，则该技术参数及要求不具有限制性，供应商可对该参数或要求进行适当调整，但必须满足采购人的采购需求，且此调整须经谈判小组评审认可。
- 3、供应商应自行勘察项目现场，如供应商因未及时踏勘现场而导致的报价缺项漏项废标，或成交后无法完工，供应商自行承担一切后果。
- 4、根据财政部办公厅《关于政府采购进口产品管理有关问题的通知》（财办库〔2008〕248号）及政府采购管理部门的相关规定，在采购活动开始前没有获准采购进口产品而开展采购活动的，视同为拒绝采购进口产品；下列采购需求中如涉及进口产品则已履行相关论证手续，经核准采购进口设备，但不限制满足谈判文件要求的国内产品参与竞争。
- 5、下列采购需求中，标注▲的产品为核心产品，供应商在响应文件《主要成交标的承诺函》中填写名称、品牌（如有）、规格型号、数量、单价等信息，承诺函随评审结果一并公告。
- 6、单一产品采购项目中，提供同一品牌产品的不同供应商参加同一包别下谈判的，以一家供应商计算有效供应商数量。非单一产品采购项目中，提供标注核心产品为同一品牌的不同供应商参加同一包别谈判的，以一家供应商计算有效供应商数量。
- 7、★条款须满足或优于谈判文件要求，否则响应无效；非★条款由谈判小组讨论后酌情评审。
- 8、供应商提供的产品应符合国家节能环保的相关政策要求。

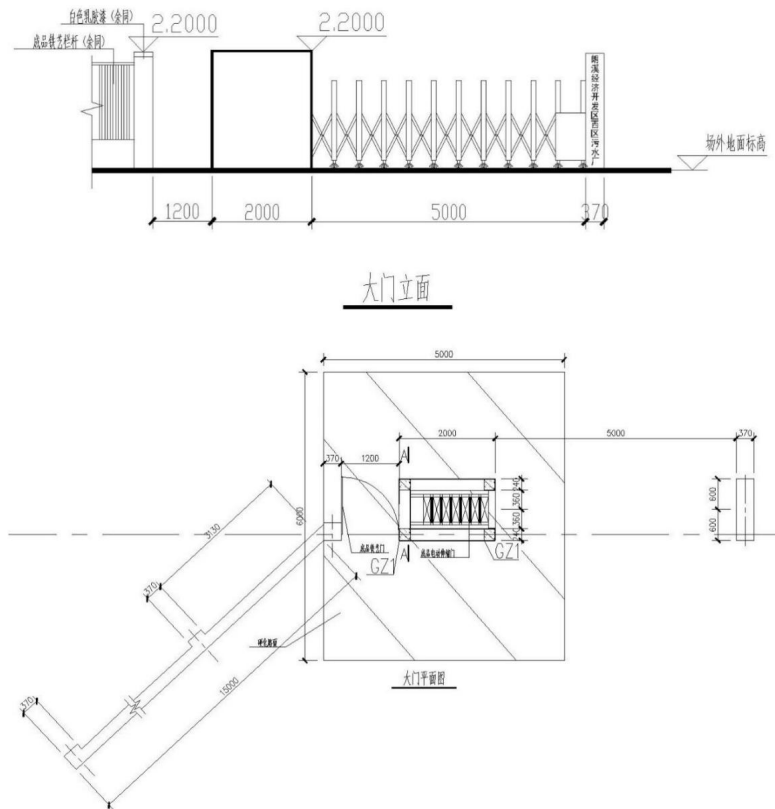
(一) 项目介绍

郎溪经济开发区西区污水处理厂自运营至今已接近13年，随着运行时间的增加，现场部分重要设备已达使用年限需更换。本次需更换可提升曝气系统（140套）、潜水泵、罗茨鼓风机、叠螺污泥脱水机等。另在进厂处设置大门及附属围墙，以确保污水厂安全稳定运营。

(二) 货物或服务需求一览表及主要指标参数要求

1、工程建设内容

1.1、围墙大门建设内容及要求：



1.1.1 主要材料表

名称	规格及主要尺寸	单位	数量	备注
大门及围墙	参照图纸	座	1	
厂牌	参照图纸	个	1	
电动收缩门	参照图纸	樘	1	材质不锈钢
监控探头	130W 高清网络红 外球机	个	1	含立杆
信号线	PVC75-5	米	200	
电缆线	2*1.0	米	200	
套管		米	200	
灯具等辅材	/	批	1	

特别说明：

1) 硬化地面位置为回填土，长度 10 米、宽度 3 米，需换填砂石分层夯实后浇筑混凝土；同时下部有高压电缆，需现场勘查，施工时注意避让。

2) 电动门及照明灯的电源需自取，就近电源 100 米，电缆铺设时破坏厂区内部主路要及时恢复。

3) 大门加装一台监控，需连接污水厂监控室，距离 200 米，监控线铺设时破坏厂区内主路要及时恢复。

4) 新建围墙 15 米，具体做法见上述图纸及采购人有关需求；电动收缩门一樘，材质为不锈钢，具体做法见上述图纸及采购人有关需求。

2. 设备更换内容：

2.1 提升泵站



### 2.1.1 更换范围

拆除现有 3 台潜水离心泵及配套导轨、耦合装置、蝶阀、软接、止回阀、配电箱；更换 3 台潜水离心泵、3 台 DN300 蝶阀、3 台 DN300 软接、3 台 DN300 止回阀、1 台变频器以及其配套的管道电缆、配电柜；更换提升泵站至细格栅段 30 米污水进水管网，管网铺设时破坏厂区内部主路要及时恢复。

### 2.1.2 主要材料表

名称	规格及主要尺寸	单位	数量	备注
潜污泵	流量 $\geq 330\text{m}^3$ /h, 扬程 $\geq 12\text{m}$ , 功率 $\geq 22\text{KW}$	台	3	1、绝缘等级 F 级，防护等级 IP68， 有过热、测漏保护，池深 5m。含自动 耦合系统，电缆长度为 10 米 2、所有紧固件：304 不锈钢

				3、属重要设备，须与现有设备保证对接（现有设备请自行考察或咨询采购人及代理机构）
变频器	≥22KW	台	1	与潜水泵匹配，含控制柜并安装到位
蝶阀	DN300	个	3	材质铸钢
软接	DN300	个	3	材质橡胶
止回阀	DN300	个	3	材质铸钢
配电柜	配套	套	3	材质 304 不锈钢
管道	DN450	米	40	材质碳钢
90° 弯头	DN450	个	6	材质碳钢
原设备拆除		项	1	
路面恢复		项	1	
措施费		项	1	不停产施工

**特别说明：**

1) 供应商应提供不停产施工方案：拆卸和更换进水提升泵设备时，配置 2 台流量≥330m<sup>3</sup>/h 潜污泵、控制柜、管道等安全运行所必须的附件，确保施工期间污水厂正常进水，工艺运行不受影响。

2) 施工包括设备安装拆除、设备安装、管道连接、电气接线、路面恢复等等。

## 2.1.3 资料提交

供方应提交下列数据：总体布置图应画出每种类型潜水泵平面及剖面图，并应表明所有的功能尺寸及材料；详细说明设备性能；制造及质量保证设施；漏水和超温保护装置原理接线图。

## 2.1.4 潜水离心泵的详细规定

## 2.1.4.1 性能与结构

潜水泵要求为立式潜水离心泵、单级和可脱卸，应能泵送原生污水及污泥。潜水电机应直接与泵叶轮同轴相连，水力部件由水泵壳体、叶轮组成。泵能够在至少 10m 水深下持续长期运行。为了确保流量稳定且没有过多涡旋，水力部件应设计和制造成没有锐利的棱角。除非有其他规定，潜水离心泵输送的介质为含有固体颗粒的城市污水，在不需看护的情况下，无故障运行至少 10,000 小时。潜水泵应能通过粘性材料、破布、废纸和塑料等而不发生堵塞现象，流量扬程曲线上任何一点都不超载。潜水泵出水法兰与出水耦合弯座为重力自动无刮擦性硬面耦合，应密封可靠。泵的所有旋转零件（包括电动机）应在制造时进行静平衡试验，装配后进行动平衡试验。

1) 泵壳

泵壳采用灰铸铁整体浇铸，其材料应至少为 GG25 铸铁，泵壳内表面经加工后为光滑、无瑕疵形式，所有水流通过部分应设计成无锐角形式，以使流速和流向变化趋于平稳。泵壳设计时要考虑到能够把叶轮从顶部或底部抽出。

2) 泵叶轮

潜水泵应采用无堵塞及无超负荷特性的螺旋离心单叶片叶轮。叶轮为球墨铸铁 GG40 及以上材质，叶轮为静态及动态平衡。

3) 泵轴

泵轴和电机轴必须为整体结构，并与泵送的水流完全分开。轴材料采用高强度耐腐蚀不锈钢制造。

4) 泵的密封

机械密封应该是免维护的，应能抵抗热冲击，并具有良好紧急运行的特点。

5) 电机

泵的电机是鼠笼式感应电机，装在充气的防水的壳内。为监控每相绕组的温度，需在每相定子线圈中装入热敏开关。电机的允许电压波动为正负 10%。电机能在水下  $\geq 20$  米处连续使用而不失去其防水性能。



6) 电缆进线的水密封

电机在电缆入口处有弹性衬套，用密封盖进行挤压，保证防水和水密封。防水电缆进线有防拉紧、防缠绕保护及每根走线密封。

7) 接线室

潜水电缆和定子接线的连接通过接线室内的接线板进行连接，接线室应通过橡胶件与定子室隔离密封，保护电机，避免物质进入电机腔。

8) 电机保护装置

电机的每一相均设有温度传感器，当电机过热时将发出报警信号并自动切断电源。传感器都应在 $\geq$ 摄氏 140 $^{\circ}$ C 时断开，可以与电机过载保护相连接，并接至控制柜。油腔中应装有密封泄露传感器，监测是否有水从轴封处浸入油室。

2.1.5 安装、附件

1) 安装要求

每台潜水泵安装一只固定式出水连接弯管。泵能通过导向装置降至井中就位，并能通过自动耦合装置，将泵出水口自动地与出水弯管支撑座连接。在出水弯管和泵体之间采用良好的硬密封，保证泵压送介质不泄漏。泵及其附件、电缆有可靠的密封性，能够浸没在 $\geq$ 20 米的水深中连续运行而不会损坏。部件间做装配记号，在需要的地方配定位销，确保在现场能正确地再次装配和定位。

2) 泵附件

离心潜污泵附件包括以下内容：不锈钢铭牌必须牢固地固定在每台泵明显的位置上，铭牌采用冲压的数字标记。每台泵须配置起吊用的吊耳，其位置该位于泵的重心附近。提供不锈钢材质的地脚螺栓。潜水泵提供导杆、导杆固定支架及紧固件材料，材质为不锈钢。

2.2 污泥脱水机设备



### 2.2.1 更换范围

拆除污水厂现有 2 台带机脱水设备、管道、阀门、电缆、电控柜及混凝土平台，更换叠螺污泥脱水机以及其配套的管道、阀门、电缆、电控柜及搭建安装平台。

### 2.2.2 主要材料表

名称	规格及主要尺寸	单位	数量	备注
叠螺污泥脱水机	产泥量 ≥320kg. ds/h, 功率 ≥4.5kw/h	台	1	1、配套电控柜，材质不锈钢； 2、属重要设备，须与现有设备保证对接（现有设备请自行考察或咨询采购人及代理机构）
加药泵	与叠螺脱水机配套	台	2	一用一备
进料泵	与叠螺脱水机配套	台	2	一用一备
进线电缆	与叠螺机配套	米	25	
桥架	250*150	米	40	材质塑钢



穿线管	DN25	米	30	材质热镀锌
原设备 拆除		项	1	
设备基础、 操作平台及 爬梯		项	1	现场定做，平台及爬梯材质不锈钢
其它辅材	配套	批	1	
联动调试		项	1	
措施费		项	1	不停产施工

**特别说明：**

1) 供应商应提供切实可行的不停产施工方案，因现场场地限制，脱水设备拆卸安装需在污泥脱水车间进行，为确保施工过程中污水厂正常运行不受影响，供应商应提供移动式压滤车（出泥量 $\geq 320\text{kg. ds/h}$ ）供污水厂施工期间污泥脱水使用，保障污水厂正常运行。

2) 移除现有污泥脱水设备，并安装新的污泥脱水设备。

3) 施工包括设备拆除、设备安装、管道连接、电气接线等。

4) 负责完成新污泥处置系统的带负荷联动调试工作，对污水厂操作人员进行培训并交付使用。

## 2.2.3 供货范围

污泥浓缩脱水设备包括污泥浓缩脱水全部的机械设备、2台加药泵、2台进料泵、电气设备、自控仪表设备以及管道、管件和阀门。

## 2.2.4 资料提交

供方应提交下列资料：机组安装详图，绘制出叠螺污泥脱水机的平面及剖面图，并应表明所有的外型安装尺寸、材料和安装、荷载、运行及维修所需的空间；电机有关技术资料和要求；安装、运转和维修手册（合同签订后提供）；电气原理图及

端子接线图；控制原理图；备品备件清单；制造及质量保证措施；主要零部件材料表。

## 2.2.5 技术要求

### 2.2.5.1 叠螺污泥脱水机

#### 1. 设备描述

主体应该是由相互层叠的固定环和游动环以及贯穿其中的螺旋轴组成的一种过滤装置，能通过内设的自控装置，实现从输送污泥、注入药液、浓缩脱水到泥饼排出等一系列处理，并实现 24 小时全自动连续无人运行。

#### A. 脱水机功能要求

①螺旋轴转动速度缓慢，脱水机运行平稳正常，没有冲击、振动和不正常声响；同时，螺旋轴采用气推式，在运输污泥的过程中，能够及时从螺旋轴中心部散发高压气体，防止堵塞和进一步降低含水率。

②脱水机所有焊道采用氩弧焊处理工艺，重要部件采用全焊，并保证焊缝平整光滑，无漏焊和断焊现象。

③脱水机应该有限制和调节泥层厚度的功能；脱水机上设有污泥计量槽和污泥回流管，通过计量能够保证等量的污泥进入污泥脱水机主体。絮凝混合槽上设有电极保持器，根据液位自动启停进泥和加药，实现脱水机的安全和稳定运行。

④螺旋轴和絮凝混合槽的电机、减速机及搅拌器运转平稳，无异常现象。

⑤机械的速度能平稳调速，其系统指示应该和机械实际速度相符。螺旋轴的转动速度为 2-3 转/分钟。絮凝混合槽的搅拌速度为 20-30 转。浓缩部到脱水部的缝隙逐渐变细。背压板的间隙可调，浓缩部的材料为不锈钢碳纤维环片，脱水部的材料为不锈钢碳纤维环片。螺旋轴使用寿命 $\geq 10000$  小时，活动环使用寿命 $\geq 5000$  小时。

⑥浓缩脱水一体化，通过调节螺旋轴的转速和背压板的间隙，从而达到调节含水率和污泥处理量的目的，所有运动部件的运转平稳，无振动，无噪音。

⑦驱动装置应具有过载和过热保护功能，电机防护等级为 IP65，B 级绝缘，全

部采取防水设置。

⑧脱水机本身具有自我清洗的能力，不需要为防止滤眼堵塞而清洗，机器配有喷淋装置和冲洗水管。冲洗装置有良好的封闭性，便于维护和清理。

⑨脱水机有完善的自动控制和保护功能。当污泥量过多的时候，自动停止输送污泥；当电机等出现异常发热时，机体自动停止运行。

⑩污泥浓缩脱水后的含水率为 75%—85%，进泥含水率 $\geq$ 99.8%。

## 2. 材质和配置要求

浓缩部：不锈钢碳纤维环片

脱水部：不锈钢碳纤维环片

底座：不锈钢

滤液收集槽：不锈钢

计量及絮凝混合槽：不锈钢

## 3. 控制系统

控制系统需要包含絮凝剂制备和投加系统、污泥螺杆泵部分。

A. 电控柜面板：具备开关旋钮、电源指示灯、过载指示灯、24 小时定时器、运行模式开关、自动启动按钮、自动停止按钮、运行模式开关、螺旋轴开关、絮凝混合槽搅拌机开关、高分子絮凝剂加药泵开关、污泥输送泵开关、紧急停止按钮、紧急停止复原按钮。

B. 电控柜内：具备主干电源、控制电源、控制线路电源、喷淋用开关、螺旋轴变频器、絮凝混合槽搅拌机变频器、螺旋轴运转时间延迟定时器、喷淋运行定时器、受电接线柱、逆转开关（当叠螺本体内的污泥出现堵塞、无法顺畅出泥时，可通过此开关让螺旋轴逆转，解除污泥堵塞）。

## 4. 安装和检验

### A. 设备结构要素

叠螺污泥脱水机为整机安装。

#### B. 安装技术要求

浓缩脱水一体机各单元安装时，其安装位置和标高应符合设计要求，平面位置偏差不大于±10mm，高偏差不大于±20mm，水平度允差不大于 1/1000mm。各单元装置的管路、阀的联结应牢固紧密、无渗漏。

#### C. 现场检验和调试

安装后，设备应在最佳速度条件下，连续运行 8 小时，进行现场负荷试验，保证其允差值符合规定的指标，并提供下列试验报告：

噪声（测定噪声时应打开清洗装置，水压必须达到设计要求的压力）；

电气和控制系统的运作及可靠性检测和紧急停机器件动作的灵活、准确和可靠性的检验。

### 2.3 罗茨鼓风机



#### 2.3.1 更换范围

拆除原有 2 台罗茨鼓风机及配套的管道、阀门、电缆、电控柜，更换 2 台罗茨鼓风机以及其配套的管道、阀门、电缆、电控柜，确保施工期间污水厂工艺运行不受影响。

## 2.3.2 参数要求

名称	规格及型号	单位	数量	备注
罗茨鼓风机	风量 $\geq 24.95\text{m}^3/\text{min}$ , 风压 $\geq 70\text{kpa}$ , 功率 $\geq 45\text{KW}$ 水冷, 皮带传动	台	2	属重要设备, 须与现有设备保 证对接(现有设备请自行考察 或咨询采购人及代理机构)
隔音罩		套	2	与风机匹配
水冷装置		套	2	与风机匹配
原设备拆除		项	1	
措施费		项	1	不停产施工

## 2.3.3 供货范围

2套完整的罗茨鼓风机, 每套鼓风机应成套地配备安全、有效及可靠运行所需的附件。

## 2.3.4 资料提交

供方应提交下列资料:

机组安装详图, 绘制出罗茨鼓风机的平面及剖面图, 并应表明所有的外型安装尺寸、材料和安装、荷载、运行及维修所需的空间。

- 电机有关技术资料和要求。
- 安装、运转和维修手册(合同签订后提供)。
- 电气原理图及端子接线图
- 控制原理图
- 备品备件清单。

一制造及质量保证措施。

一主要零部件材料表。

### 2.3.5 性能说明

罗茨鼓风机配带底盘（座），将罗茨鼓风机和电机组装在同一底盘（座）上。罗茨鼓风机附件包括底座、传动装置、进出口消音器、空气过滤器、压力表、泄压阀、挠性接头、止回阀、减震垫、地脚螺栓及其连接件等。

### 2.3.6 主机结构及材质

1) 鼓风机壳具有 $\geq 160^{\circ}\text{C}$ 的设计温度和表压 $\geq 110\text{Kpa}$ 的设计压力，接口进行机加工光滑平整，保证装配气密封。使用寿命 $\geq 100000$ 小时。

2) 鼓风机叶轴由一体铸铁加工，转子叶面型线为渐开线，经时效处理、精密加工和研磨以达到应有的尺寸；使用寿命 $\geq 100000$ 小时。

3) 传动齿轮材质经高频淬火处理，采用磨齿加工制造，使用寿命 $\geq 50000$ 小时。齿轮传动装置和外壳体，由铸铁制造，具有足够刚度，在最大荷载时仍能保持轴的位置不动。

4) 轴承使用寿命 $\geq 30000$ 小时，风机一端轴承采用飞溅油润滑，一端轴承采用润滑脂润滑。

5) 罗茨鼓风机的底座作为一个单独部件，具有足够的刚度，在上面安装设备时不会产生变形或造成损坏，并提供所需的地脚螺栓。

6) 罗茨鼓风机与电机采用皮带传动。

7) 配套隔音罩，确保1米处噪音不大于85分贝。

### 2.3.7 附属设备结构及材质

1) 滤清器：为气体过滤器，对进入风机前的气体进行过滤，从而保证干净的空气进入鼓风机。

2) 进口消音器：采用阻尼式消音器，主要是消除鼓风机进口气流噪声的装置，由外筒、内筒、法兰等件焊接而成，内外筒之间放入吸声材料。



- 3) 出口消声器：消除鼓风机出口气流噪声，消声频带宽，消声效果好。
- 4) 低压泄压阀：系统工作状态异常，阻力高于额定值时，泄压阀开启，将气体从泄压阀排出，防止风机和电动机过载。
- 5) 止回阀：停机时系统高压气体倒流，使鼓风机反转，发生故障。
- 6) 压力表：每台罗茨鼓风机提供一个排气压力表，安装在排气管上。
- 7) 隔音罩：每台风机配套 1 个。

#### ▲2.4 可提升曝气管



##### 2.4.1 更换范围

铺设可提升曝气器及其配套的管道、阀门，按曝气器布置情况在池体上搭建检修平台，重新布置 DN300 碳钢主风管连接至风机房，铺设时破坏墙体及厂区内部主路时要及时恢复。

##### 2.4.2 主要材料表

名称	规格及型号	单位	数量	备注
管式曝气器	Φ 65 L1000*2mm, 曝气量	套	140	

	$Q \geq 3-10m^3/(h \cdot \text{根}), EA \geq 0.26$			
进气管道	DN300 碳钢 Q235A 国标管	米	90	配套 5 个弯头
池面横管	DN80 304 不锈钢 国标管	米	150	配套盲板、管道支架
池面立管	DN25 304 不锈钢 国标管	米	840	6 米 1 根, 每根配套法兰, 另一头带丝口
阀门	不锈钢 DN80	个	14	配套法兰
原设备拆除		项	1	
吊装及安全措施		项	1	
路面、墙体恢复		项	1	
联动调试		项	1	
措施费		项	1	不停产施工

**特别说明:**

1) 供应商应提供不停产施工方案, 因现场场地限制, 供应商应踏勘项目现场, 确定可提升曝气系统安装位置。

2) 安装可提升曝气系统, 包括风机、曝气管道和气体分配设备, 施工时需确保现有曝气系统不受影响。

3) 负责完成新可提升曝气系统的带负荷联动调试工作, 对污水厂操作人员进行培训并交付使用。

## 2.4.3 供货范围

供应商提供完整的曝气系统, 包括:

管式微孔曝气器

全套配管系统, 包括供气干管阀门以下的全部配气管、曝气管、平衡气管及连

接管件、阀门。

管道连接件和管道固定用的管夹、管支架、调节器

配备安全、有效及可靠运行所需的全部附件、紧固件

负责设备的现场安装与调试，包括所有材料、设备和附件的供货、工厂试验、运输、交货、安装和调试。

#### 2.4.4 资料提交

供方应提交下列资料：

曝气器及管件合格证；

一 安装方法的详细描述及安装精度规定；

一 试运转前的调试及检测要求；

一 备品备件清单。

#### 2.4.5 性能说明

##### (1) 曝气器膜片

曝气器的膜片必须具有较好的弹性和抗拉强度，微孔曝气器选型的基本要求如下：

设备名称	防堵塞管式微孔曝气器
曝气器的规格	长度 1000mm*2
池总深度	H=6.5m
有效水深	H1=6.00m
曝气器的型式	管式
膜片孔隙率	>130000 个/m <sup>2</sup>
曝气器膜片平均孔径	<95 μ m
曝气器损失	≤0.35m 水柱
产生气泡直径	0.8-3mm
标准状态下氧的转移效率	≥26%

标准状态下 (20℃) (1013mbar) 每只曝气器的供气	≥3-10Nm <sup>3</sup> /h
使用年限	>5 年
其他管件使用年限	>15 年

所有材料没有任何缺陷和不良。曝气器必须保证气流在其整个表面的均匀分布，在橡皮膜上开孔的数量应符合充氧性能的要求。橡胶膜外观应光洁、平整、无杂质、无气泡和裂纹。清水试验时各曝气头的曝气必须调整均匀。

#### (2) 空气管及管件

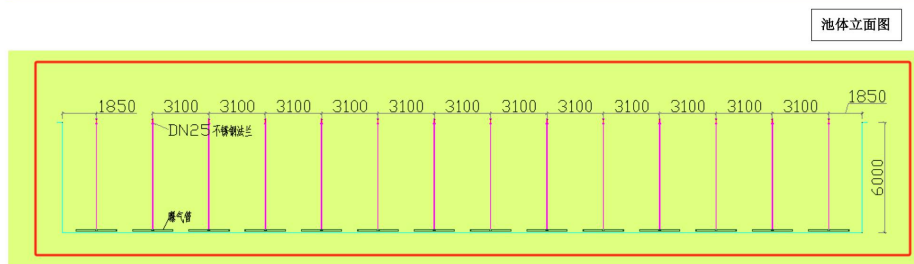
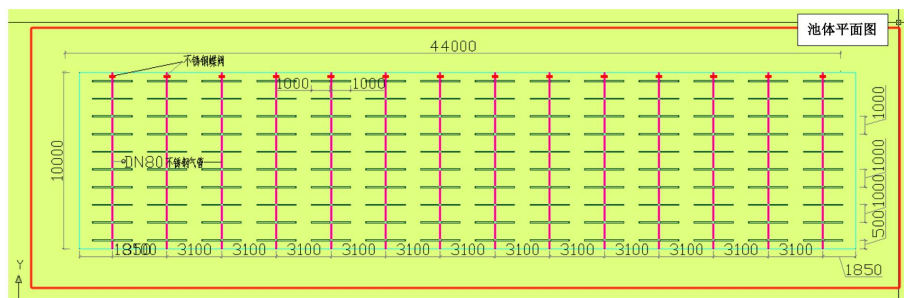
主管、支管采用不锈钢管道，按照设计图纸管式曝气器的布置方式确定管道数量，与曝气器配套提供。每根主管应设置不锈钢蝶阀一只。允许管道系统沿着管路方向有一定程度的膨胀收缩，以防止温差变化大和池子沉降原因引起的管道损坏。

#### (3) 空气管支架、管夹

用于空气管的固定，应有足够的锚固力，在任何条件下保证空气管路的稳定，在污水中管路不因热胀冷缩而损坏。管道支架、管夹、管卡均采用不锈钢。

#### 2.4.6 安装说明

(1) 池体长 44 米，宽度 10 米，深 6.5 米，池顶部 14 根气管需重新布置碳钢主管管连接至风机房，曝气管及管道安装、布置方式见下图。



注意：为便于描述，本技术文件中对机械设备的技术要求、参数、材质要求等均为下限，供货商须提供优于该产品性能的产品或零部件。

### （三）供应商资格要求

1. 满足《中华人民共和国政府采购法》第二十二条规定；
2. 落实政府采购政策需满足的资格要求：本项目专门面向中小企业采购，供应商应为中小微企业、监狱企业、残疾人福利性单位；
3. 本项目的特定资格要求：无

### （四）供应商必须提交的证明文件

- 1、授权委托书（按规定格式，如非法定代表人参加。法定代表人参加的，提供身份证复印件或扫描件）；
- 2、供应商声明函（按规定格式）；
- 3、竞争性谈判文件中要求提供的其他证明材料。

### （五）合同主要条款

1、付款方式：合同签订后，采购人支付合同价款的40%作为预付款（根据项目特点、成交供应商诚信等因素，成交供应商可提交银行、保险公司、担保公司等金融机构出具的预付款保函或其他担保措施【鼓励电子保函】，在合同、担保措施生效以及具备实施条件后5个工作日内支付）；设备安装调试结束并通过相关部门验收合格后，采购人付至合同价款的100%。

2、履约保证金：本项目不收取履约保证金。

3、履约补偿

3.1 采购人应自觉履行合同约定义务，及时组织履约验收。

3.2 采购人如延期支付合同款项，应按延期支付金额的3%对成交供应商予以补偿。

3.3 采购人因自身原因导致变更、中止或终止政府采购合同的，应按成交供应商受到损失的30%对成交供应商予以赔偿，同时，成交供应商有权追偿实际损失。



3.4 采购人不按合同约定支付政府采购款项的,成交供应商可要求采购人按政府采购款项的3%对成交供应商予以补偿,同时,成交供应商有权追偿政府采购款项。

4、合同争议处理:采购合同在履行过程中发生的争议,由双方当事人协商解决。协商解决不成的,提交仲裁委员会仲裁或郎溪县人民法院裁决。

(六) **运输、安装、调试、包装:** 成交供应商承担。本项目相应的货物包装必须符合国家标准要求,且须执行财政部办公厅 生态环境部办公厅 国家邮政局办公室《商品包装政府采购需求标准(试行)》(财办库〔2020〕123号)中的包装环保要求。

(七) **商检、计量费用:** 按规定执行。

(八) **交货地点:** 郎溪经济开发区。

(九) **交货及提供服务时间要求:** 自合同签订之日起45个日历天。

(十) **验收:** 合格

(十一) **本项目所属行业:** 工业