

成功村新风堂装饰装修项目

证书编号： 建筑工程乙级A 4 5 2 0 0 7 4 8 5 - 4 / 2
设计阶段： 方案图

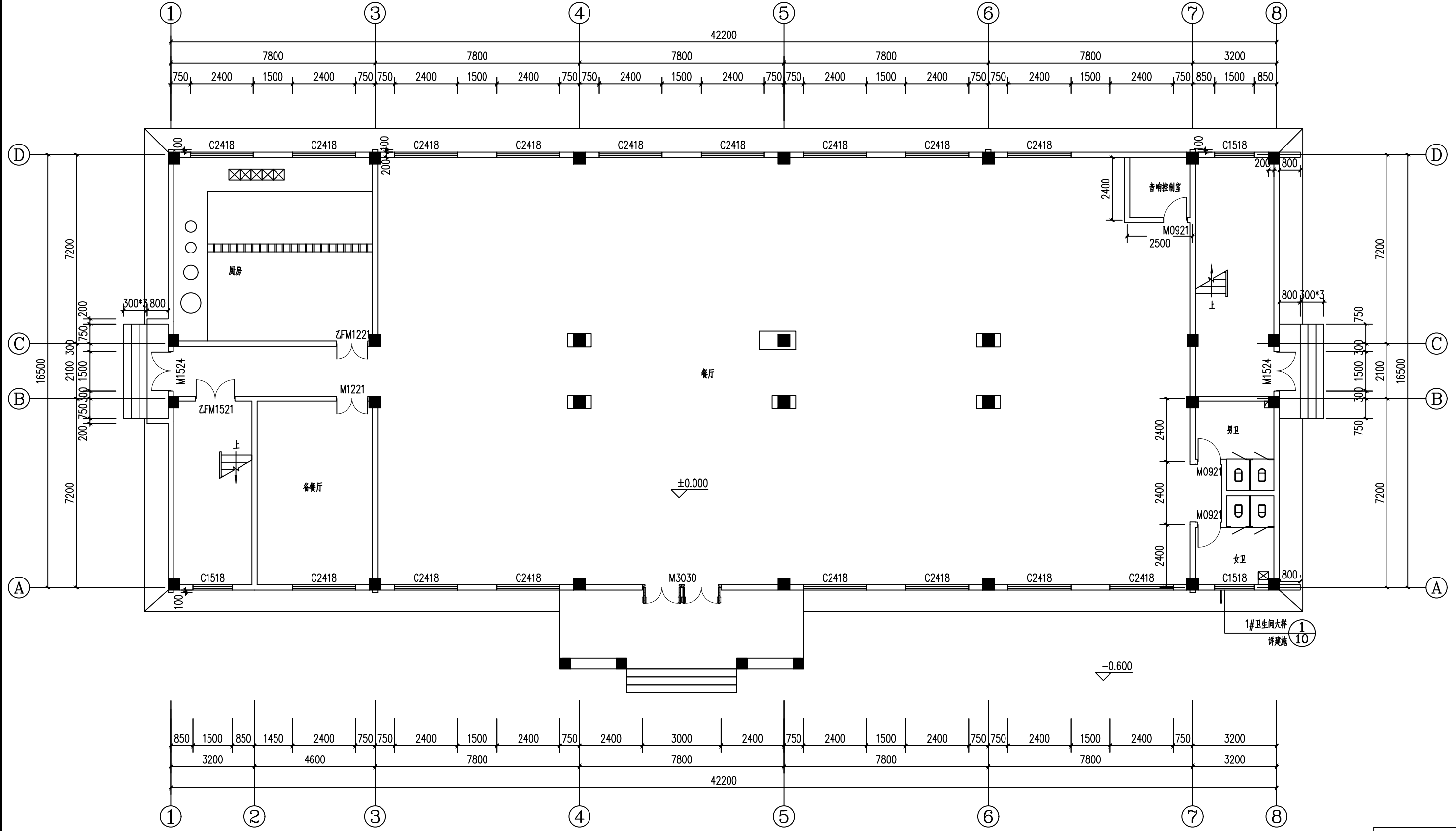


中远智信设计有限公司

地址： 宣城市绩溪县何川小区1 6 7 号

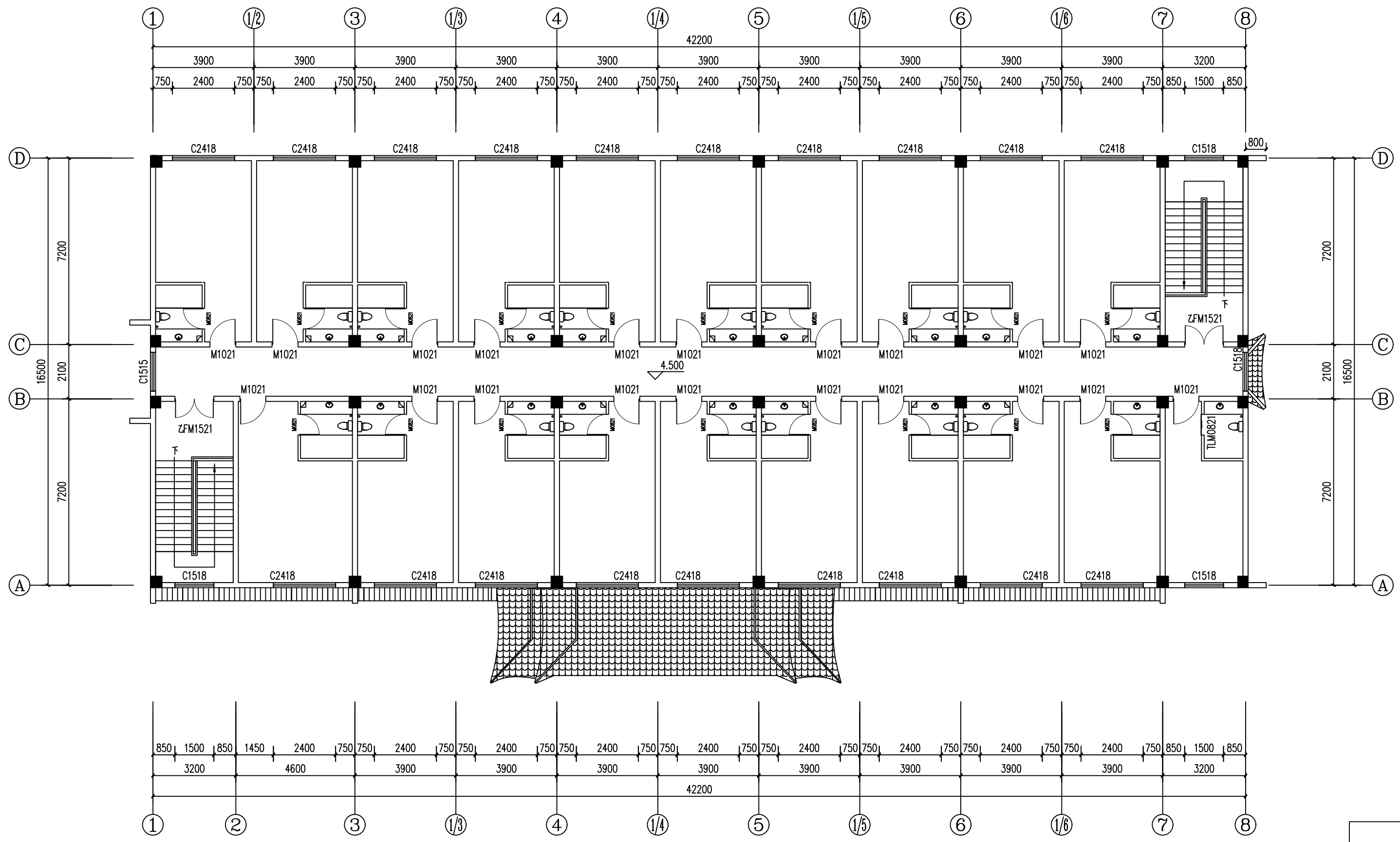
2 0 2 3 . 1

暖通	给排水	工艺	目录
建筑	结构	电气	详图

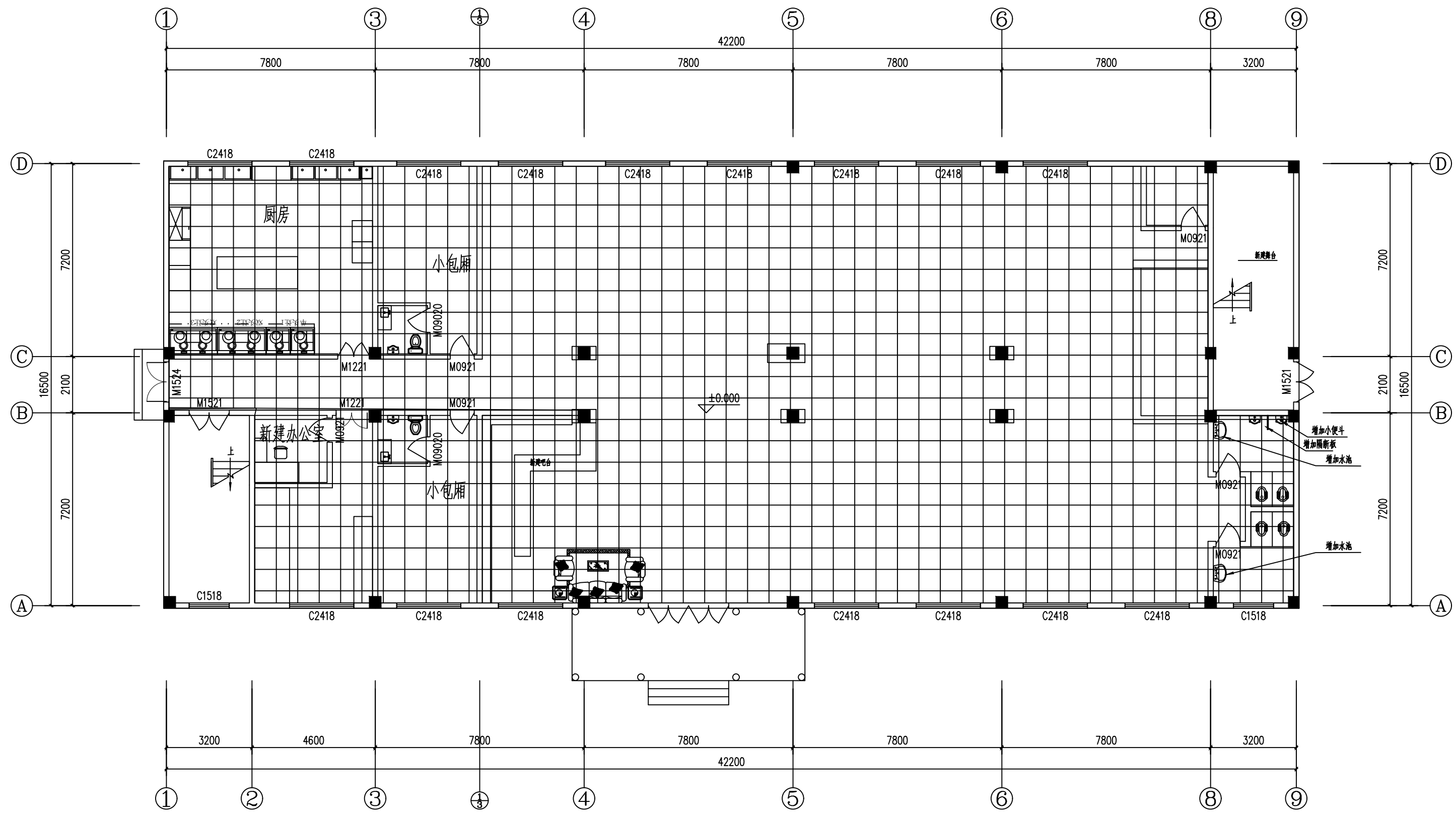


一层原始平面图 1:100

暖通	给排水	工艺
结构	电气	景观



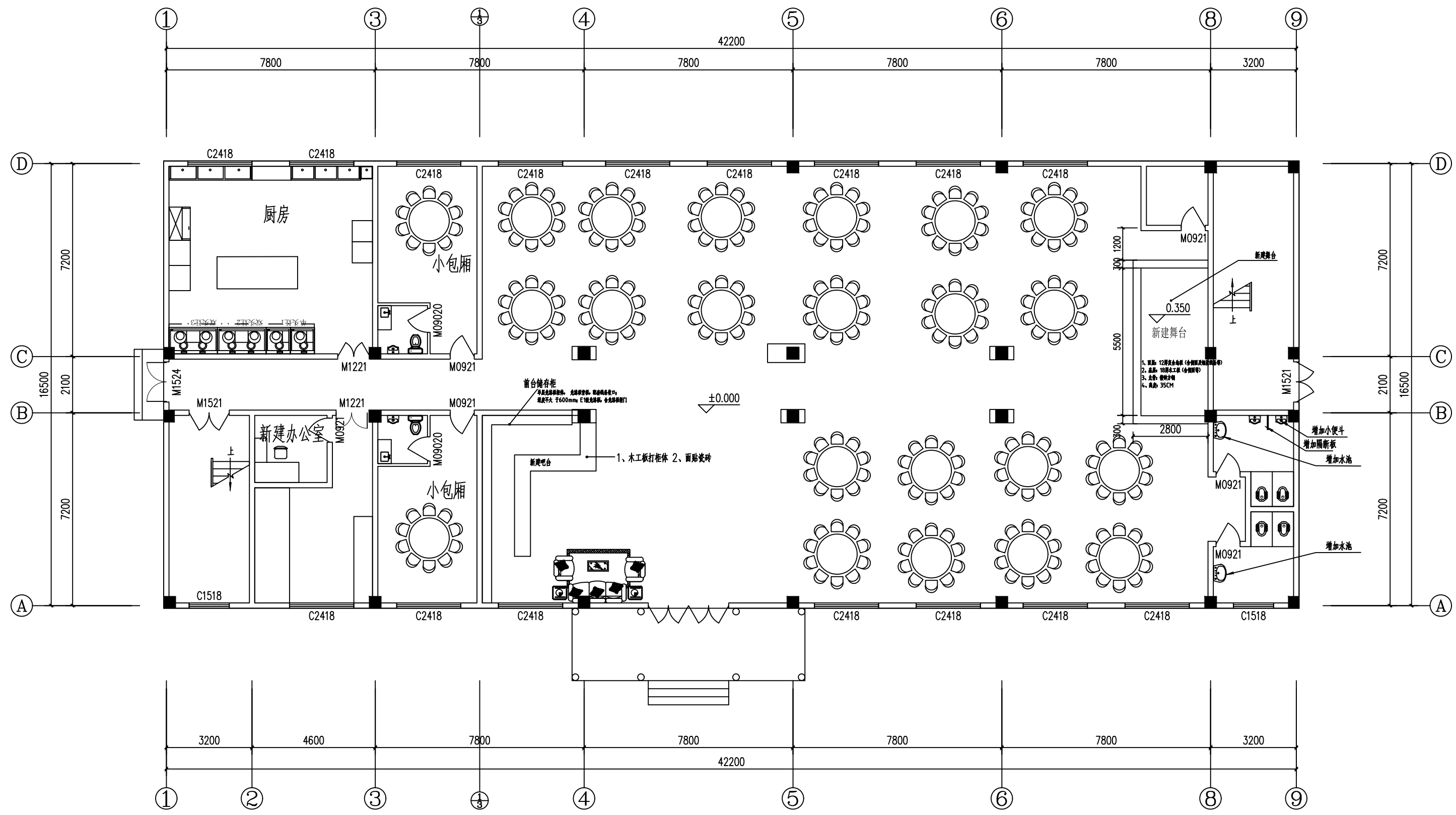
二层原始平面图 1:100



一层吊顶图 1:100

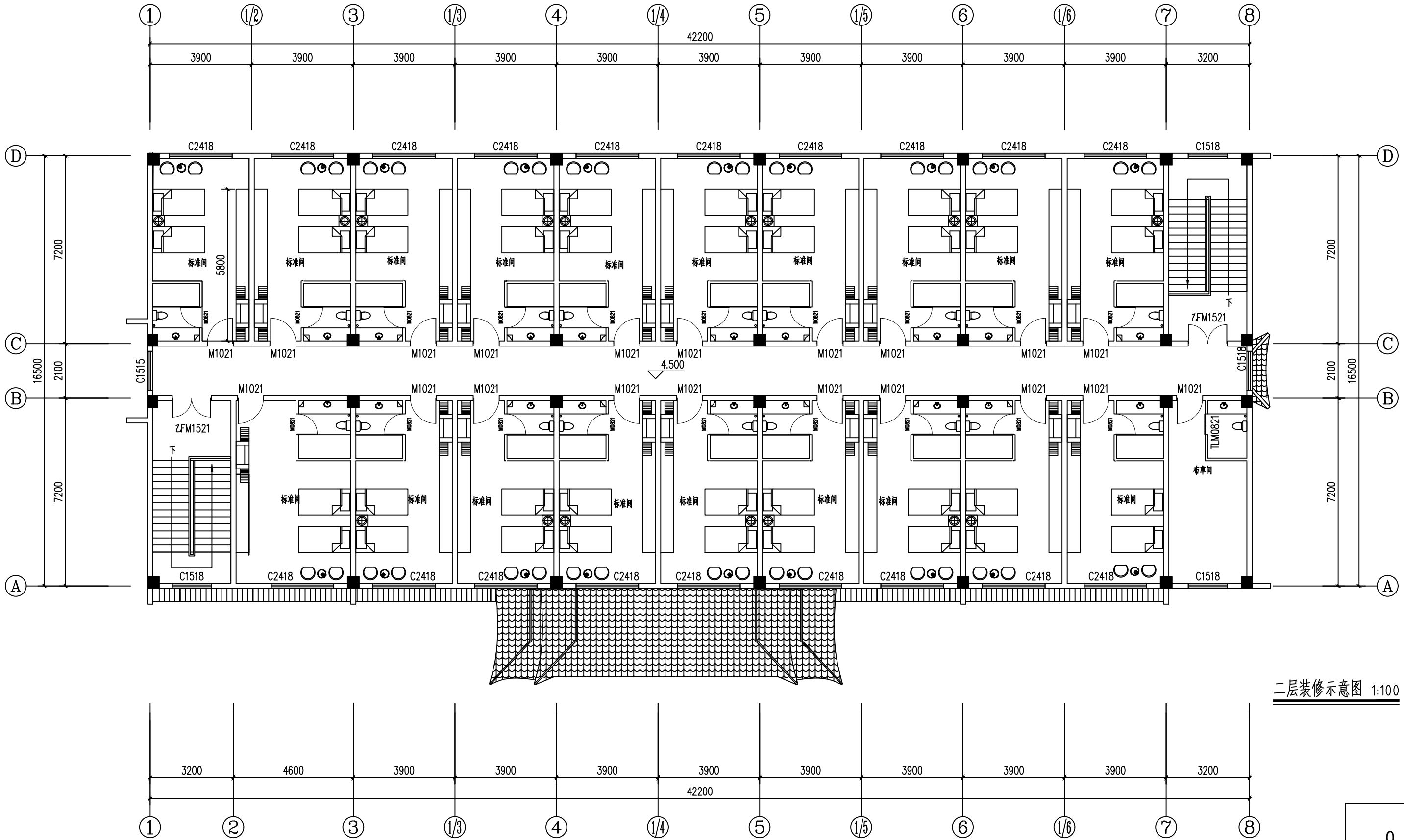
- 1、铝合金方板吊顶
- 2、铝合金方板与配套轻钢龙骨连接
- 3、吊筋与原有楼板连接
- 4、拆除原有吊顶

暖通	给排水	电气	装饰
暖通	给排水	电气	装饰
暖通	给排水	电气	装饰
暖通	给排水	电气	装饰



一层装修示意图 1:100

标准间内墙顶棚出新 做法	二楼标间采购卫生间灯具 浴霸 排气扇
约1720 m ² 具体以实际发生工程量为准	二楼标间增加空调洞口
1、将原乳胶漆(其他面层)进行打磨处理,把粘接不牢的表皮去掉 2、清理干净 3、耐水腻子两遍 4、乳胶漆一底两面(内墙乳胶漆、天棚乳胶漆)	



二层装修示意图 1:100

结构设计总说明

1 填充墙位置应按建筑施工图要求进行施工, 未经设计人员同意, 不应随意移位、增加。

填充墙应在主体结构施工完后, 由上而下逐层砌筑。应待每层下部墙体沉实后, 墙顶部用实心砌块斜砌且逐块刮浆顶紧, 防止下层梁承受上层梁以上的荷载。

2 填充墙与钢筋混凝土柱、墙连接构造: 浇筑框架柱或剪力墙时, 应预留钢筋, 未预留钢筋的需进行植筋, 植筋规格 6@500。所有内外墙转角、内外墙交接处应同时咬槎砌筑, 与砌体填充墙连接的钢筋混凝土柱(墙)、构造柱应沿柱(墙)高每隔600配置2 6墙体拉筋(墙厚大于240, 则改为3 6), 拉筋入墙长度, 8、9度时框架应沿墙全长贯通, 6、7度时宜沿墙全长贯通, 上述烈度为抗震构造措施对应烈度;

3 填充墙中构造柱的构造要求

3.1 构造柱的设置位置、断面尺寸参见各平面图, 如平面图未表示, 可参照图集12G614-1第18~20页设置。

3.2 本工程除平面图中注明的部位外, 填充墙构造柱设置:

- 墙长大于5米或层高的2倍时, 墙中部设置GZ1(200x200, 4 10, 6@200/250)。
- 窗洞高度超过2.4m且其后无横墙支撑的窗间墙, 应在窗间墙两侧设置GZ1(配筋同上)。
- 宽度大于2米的门窗洞口两侧, 长度超过2.5m的独立墙体的端部设置GZ1(配筋同上)。
- 转角墙、纵横墙交接处设置GZ1(配筋同上)。

3.3 构造柱纵筋在梁、板或基础中的锚固做法详见图集12G614-1第10、15页。

3.4 构造柱与填充墙的拉结做法详见图集12G614-1第16、26页。

3.5 支承在悬臂梁或悬臂板上的墙体, 墙端及外墙应设置构造柱, 构造柱的间距不大于3m。当墙体紧贴框架柱时(图9-1), 对应框架柱位置应设GZ, 并在框架柱(梁)内沿GZ高度方向设置 6@200, 与GZ牢靠拉结。

3.6 构造柱与填充墙的拉结做法详见图集12G614-1第16、26页。

3.7 支承在悬臂梁或悬臂板上的墙体, 墙端及外墙应设置构造柱, 构造柱的间距不大于3m。当墙体紧贴框架柱时, 对应框架柱位置应设GZ, 并在框架柱(梁)内沿GZ高度方向设置 6@200, 与GZ牢靠拉结。

4 填充墙上的门窗过梁和筒体墙上门洞过梁除有详图注明外断面及配筋按图4-1及过梁断面及配筋表选用, 过梁用C25混凝土, 位置及过梁底标高见有关施工图纸。表中过梁荷载仅考虑1/3Lo高度墙体自重(当过梁上的墙体高度<1/3Lo时, 为所有墙体自重), 如有超过或梁上作用有其他荷载时, 另详平面图所示。门窗洞口与主体结构梁距离较近, 无法按上述要求设计过梁处, 按门窗洞顶下挂板做法, 详见图4-2。

5 在填充墙与混凝土构件周边接缝处, 抹灰前应固定设置镀锌钢丝网(直径≥1.0mm, 网孔不大于15mm)或网格布绷紧钉牢进行抗裂处理, 加强带距接缝部位的宽度: 每边不应小于(外墙250mm、内墙150mm)。

6 厨房、卫生间隔墙下楼板做法见图6-1。

7 填充墙上的窗台梁, 梁高100, 配筋为2 8+ 4@300, 梁伸入墙内300;

在底层和顶层的外墙窗台处, 应设置通长的水平现浇混凝土窗台梁(如图7-1)。

8 本工程除已特别注明做法外, 其余砌体填充墙与构造做法均参见图集12G614-1 P8~21页。

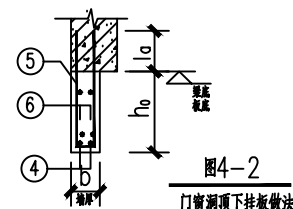
9 门窗洞口顶应设置钢筋混凝土过梁或下挂板。

1) 当洞侧砌体无法满足过梁的支承长度且洞侧无墙柱(构造柱或主体墙柱)时, 应在过梁支座下部设置混凝土垫块, 垫块宽度同墙厚、长度300、高度(厚度)200。

2) 当洞侧为墙柱(含构造柱)、以及洞侧与墙柱之间存在砌体但砌体长度小于过梁支承长度时, 过梁应直接与墙柱连接, 在墙柱内对应过梁位置按过梁纵筋规格、数量预留连接钢筋, 预留筋锚入墙柱的锚固长度取250。

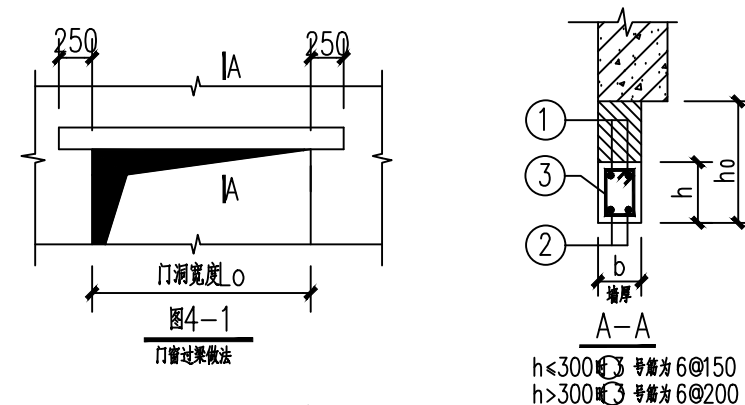
3) Lo>4200的洞口, 除注明外, 当h ≤600时, 采用后浇下挂板, 配筋见下表。

下挂板配筋 (适用于下挂板为单向板情况)	墙厚 b	b<150	150<b<200	200<b<250
	底筋 ④	2 12	2 12	3 12
吊筋 ⑤	8@150	10@180	10@150	
分布筋 ⑥	6@200	6@200	6@200	



4) Lo>4200的洞口, 当h >600时, 采用下挂过梁的做法, 见图9-1。下挂柱(XGZ)对应洞顶位置为楼板时, 应在XGZ对应位置设双向附加底筋各2 14, 伸入支座的锚固方式同楼板底筋要求。

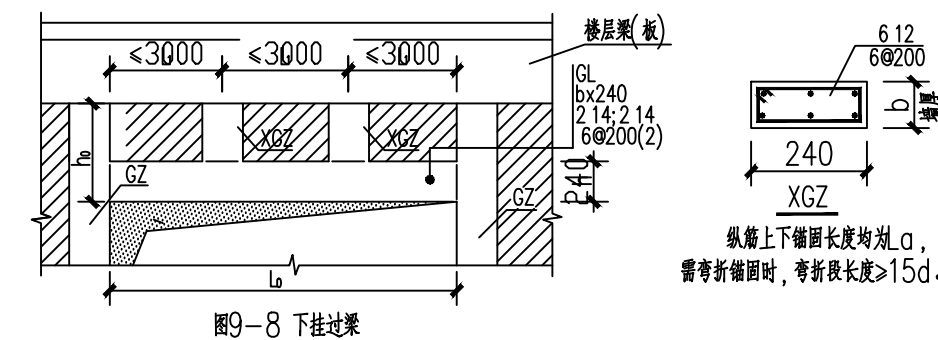
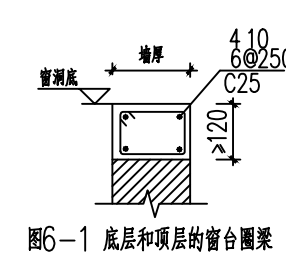
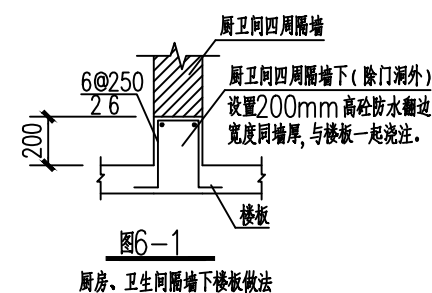
10 砌体墙顶为自由端时设置通长压顶圈梁, 并设置构造柱(间距≤3.0m、且在墙的一字型端部应设构造柱), 圈梁应与构造柱或主体墙柱可靠拉结。墙高大于2.0m时, 应在墙高度中部增加一道圈梁。



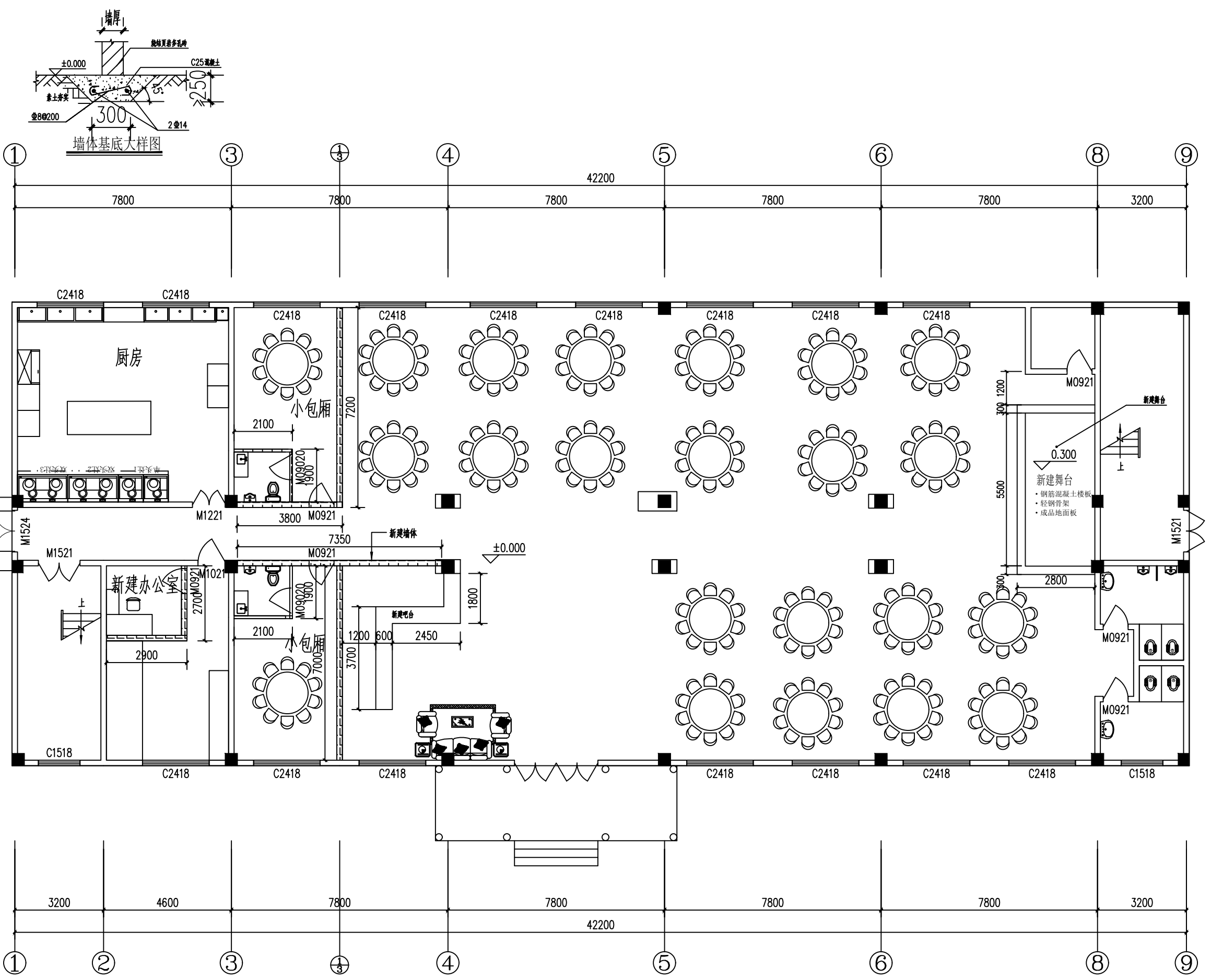
过梁断面及配筋表

Lo	b=120			b=200			b=240		
	①	②	h			h			h
≤1200	2 8	2 10	120	2 8	2 10	120	2 8	2 10	120
≤1500	2 8	2 12	150	2 8	2 12	150	2 8	2 12	150
≤1800	2 10	2 12	180	2 10	2 12	180	2 10	2 14	180
≤2400	2 10	2 14	180	2 10	2 14	180	2 10	2 16	180
≤3000				2 14	3 14	350	2 14	3 14	350
≤3600				3 14	3 16	350	3 14	3 16	350
≤4200				3 14	3 18	350	3 14	3 18	350

注: 1) 2400<Lo<3000过梁应锚入两端GZ(KZ)内。
2) 上表适用于轻质墙厚≤250情况。当墙厚>250时, 过梁底筋按上表增加一根同规格钢筋。

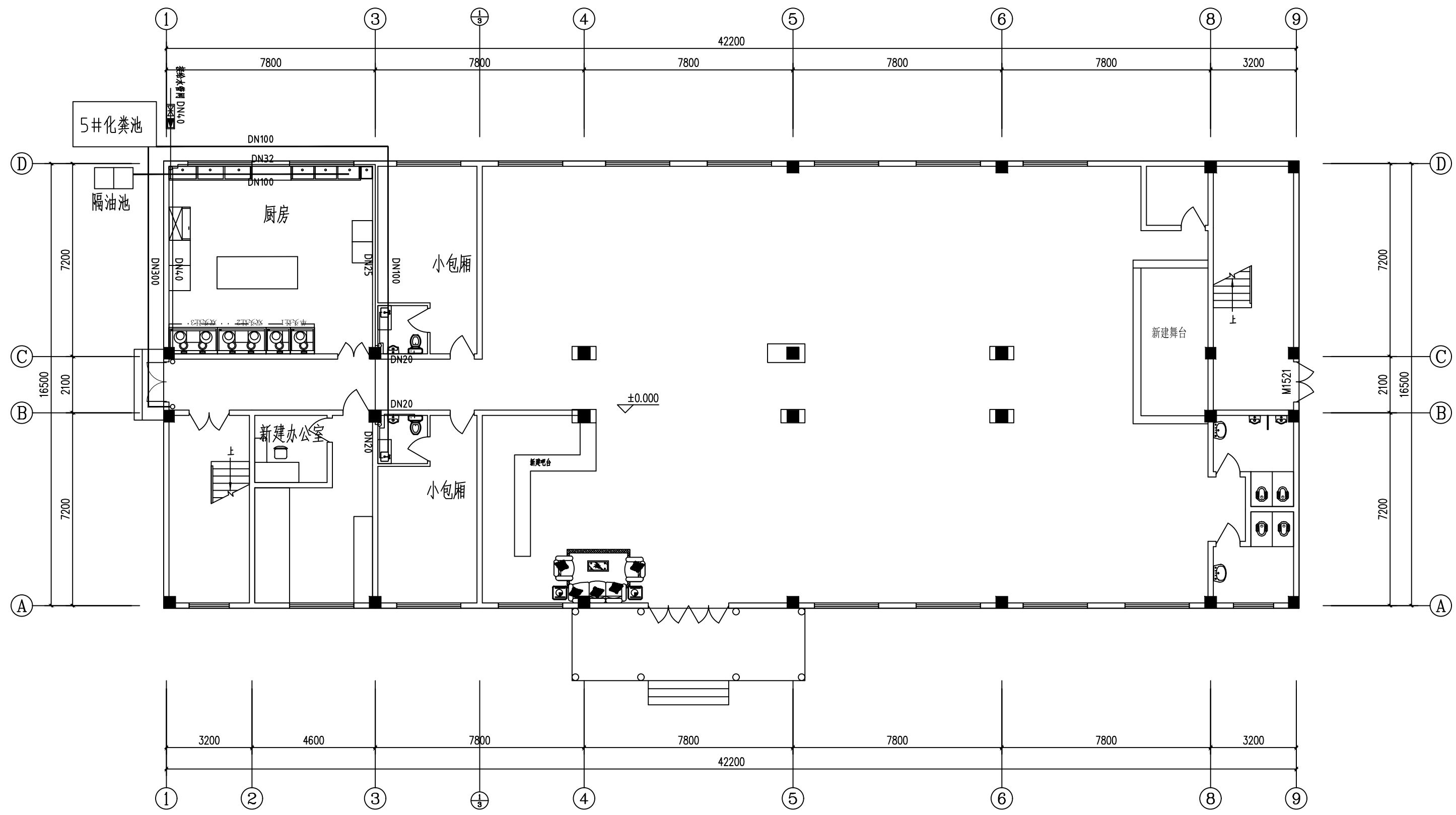


暖通
给排水
电气
工艺
目录



一层新建墙体图 1:100

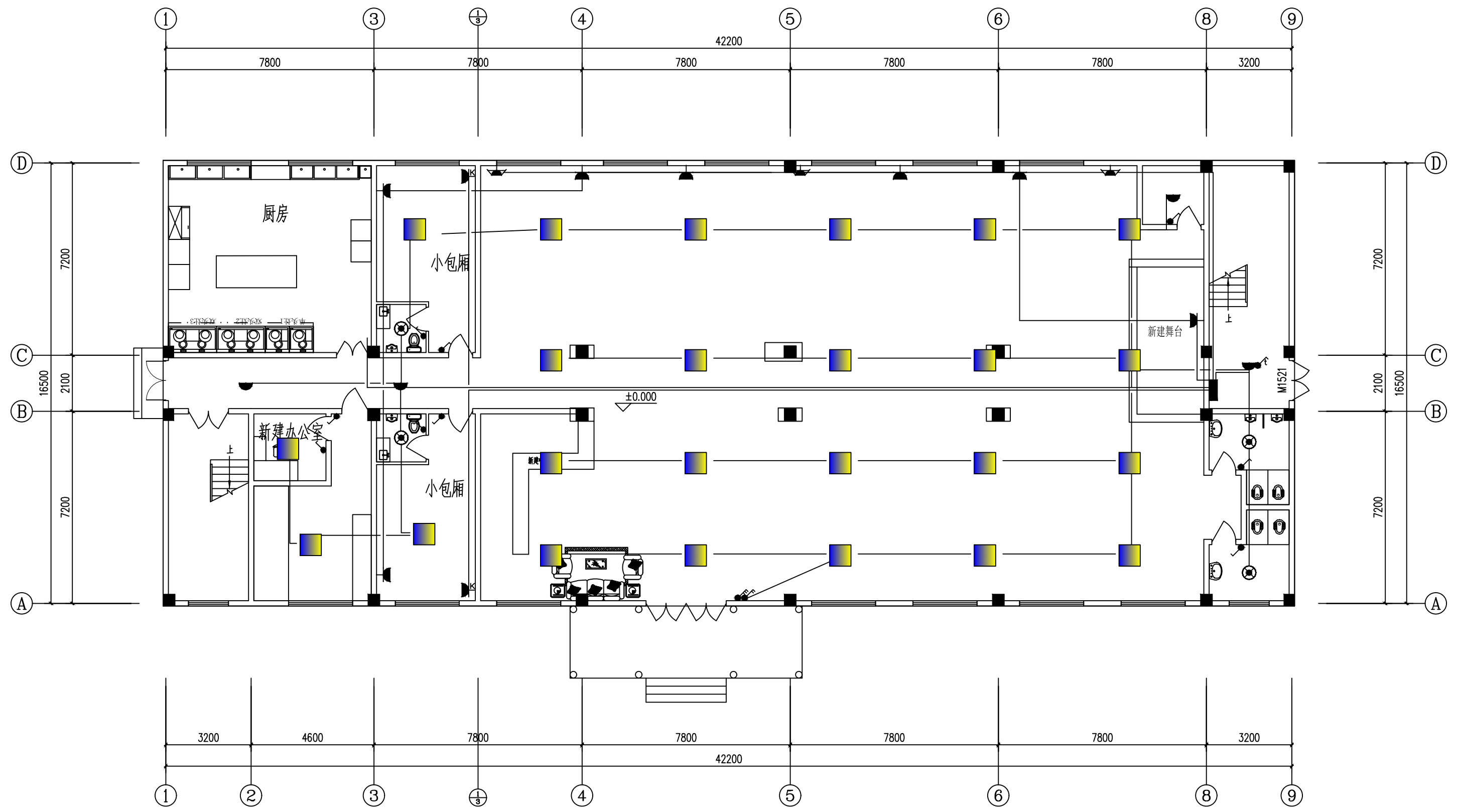
暖通	给排水	工艺	目录
暖通	给排水	工艺	目录
暖通	给排水	工艺	目录
暖通	给排水	工艺	目录



一层给排水平面图:100

注: 排水管采用硬聚氯乙烯PVC-U管, 给水管采用PP-R管

暖通	给排水	工艺	目录
建筑	结构	电气	目录



一层电气平面图 1:100

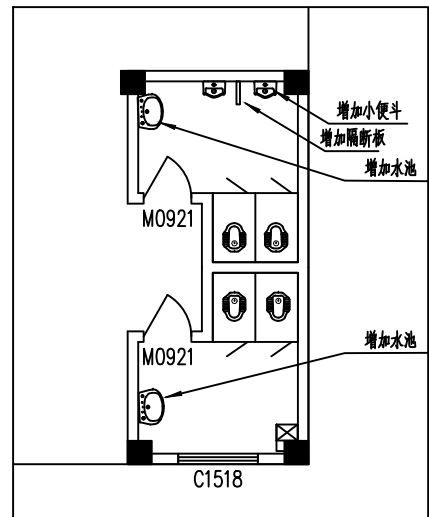
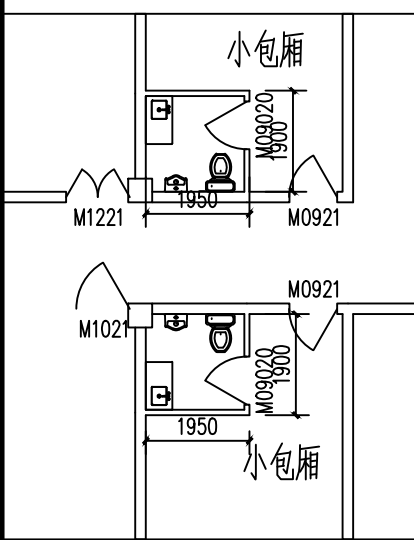
暖通
给排水
电气
工艺
自控

小包厢内新建卫生间做法表

序号	做法 1	做法 1	做法 1
名称	新建卫生间隔断(含防水)	新建卫生间隔断	新建卫生间隔断(含防水)
材料做法	新建卫生间	新建卫生间	新建卫生间
颜色做法	10厚阻燃板(黄色生态板)	(黄色生态板)	300*600*10黄色阻燃板 同种规格
地面做法	同C15J909	同C15J909	同C15J909
做法	1. 10厚阻燃板, 用复合防水涂料涂刷 2. 5厚聚合物水泥砂浆防水层 3. 1.5厚聚氨酯防水涂料(含无纺布)加砂 4. 复合防水涂料一道 5. 1.5mm厚JS防水涂料(厚层2mm) 6. 细砂20厚+3水泥砂浆找平 7. 人工找平有电管预埋层	1. 复合防水涂料 2. 复合防水涂料和防水涂料交接 3. 聚氨酯防水涂料 4. 聚氨酯防水涂料	1. 防水涂料 2. 10厚阻燃板(厚度不小于100, 间距不大于2100) 3. 5厚1:0.5:2.5水泥砂浆找平层 4. 1.5厚1:3水泥砂浆找平 5. 3厚防水涂料 6. 细砂20厚+3水泥砂浆找平 7. 找平 8. 聚氨酯防水涂料

做法表

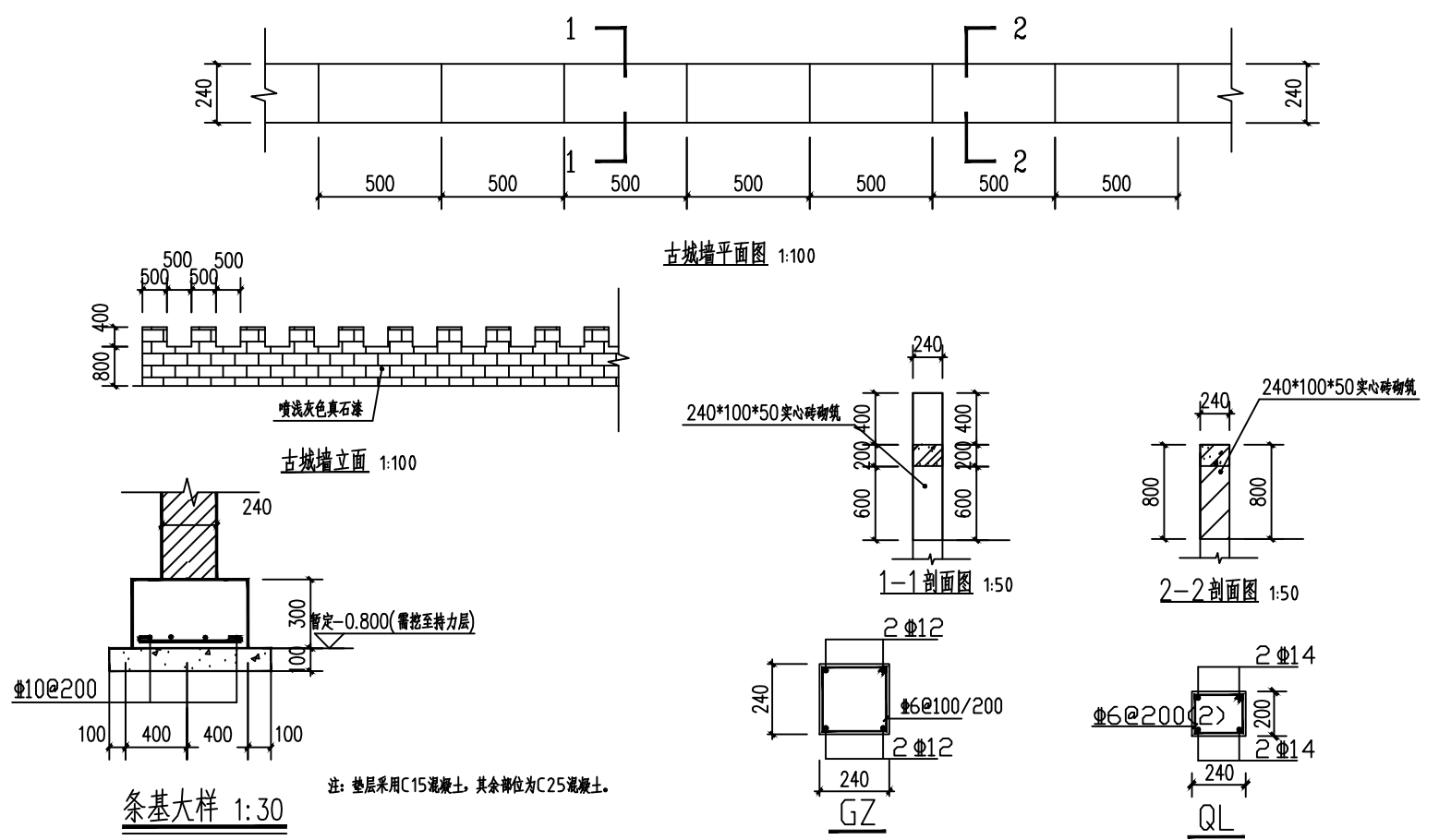
序号	做法 1	做法 1	做法 1
名称	小包厢	小包厢	1F-2F 卫生间隔断材料做法
材料做法	小包厢 (黄色生态板)	新建卫生间	
做法	1. 10厚阻燃板, 用复合防水涂料涂刷 2. 5厚聚合物水泥砂浆防水层 3. 聚氨酯防水涂料 4. 聚氨酯防水涂料	1. 复合防水涂料 2. 复合防水涂料和防水涂料交接 3. 聚氨酯防水涂料 4. 聚氨酯防水涂料	1. 内墙腻子一遍 2. 2厚水泥砂浆找平 3. 5厚1:0.5:2.5水泥砂浆找平层 4. 15厚1:3水泥砂浆找平 5. 3厚防水涂料 6. 细砂20厚+3水泥砂浆找平 7. 找平 8. 聚氨酯防水涂料
做法	小包厢 1. 隔断高度: 15cm 2. 隔断厚度: 40mm 3. 隔断材料: 阻燃板、黄色生态板		



图例:

	马桶		成品地漏
	成品洗手盆		成品小便器
	拖布盆		

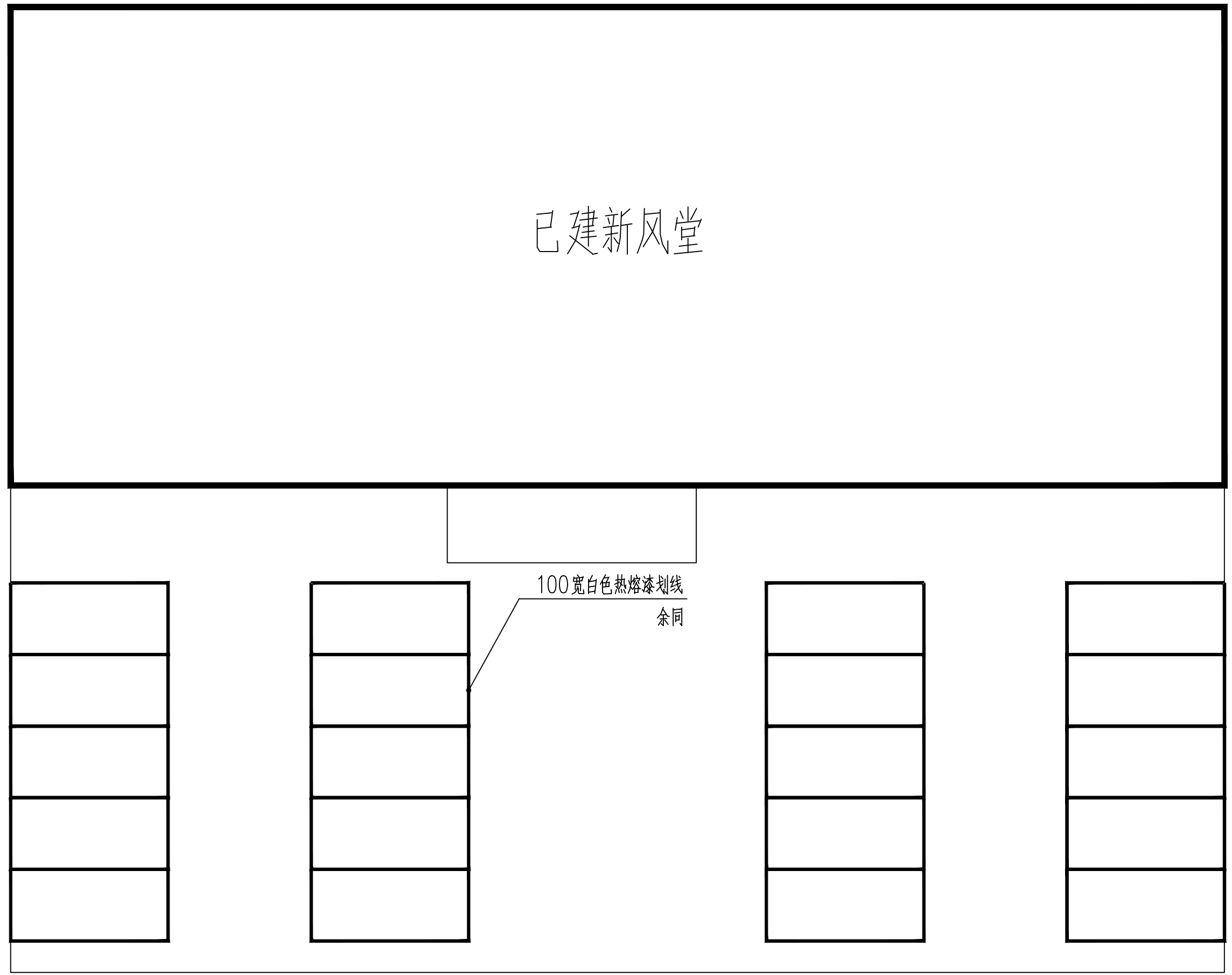
注: 1. 卫生间做法详16J914-1, 其中小便器做法详XT15-2, 洗手盆做法详TX12-2, 拖布盆做法详TX18-3, 隔断做法详XT9, 拖布盆做法详XT24-4.
2. 设备布置仅为位置示意, 具体均由业主自理, 地面由1%坡向地漏, 地漏位置详见水施图。
3. 卫生间楼地面做400高素混凝土抗渗细集, 卫生间楼地面均比同层楼地面低30mm。
4. 卫生间楼地面找平层上做防水涂料一层, 沿墙上翻400。
5. 卫生间地漏做法详16J914-1第XT26页。



- 真石漆做法
- 1、喷涂浅灰色真石漆(设置分格缝, 分格缝不宜大于3m×3m)
 - 2、滚涂底漆、柔性耐水腻子, 弹性底涂
 - 3、5厚聚合物水泥砂浆防水砂浆(干粉类)
 - 4、15厚1:3水泥砂浆找平
 - 5、基层墙体

暖通	给排水	电气	结构	装饰

已建新风堂



100宽白色热熔漆划线
余同

停车位标线示意图 1:100